

# Ghid de pregătire pentru certificarea IC3

Global Standard 4



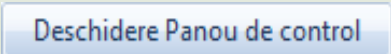
Bazele utilizării  
calculatorului

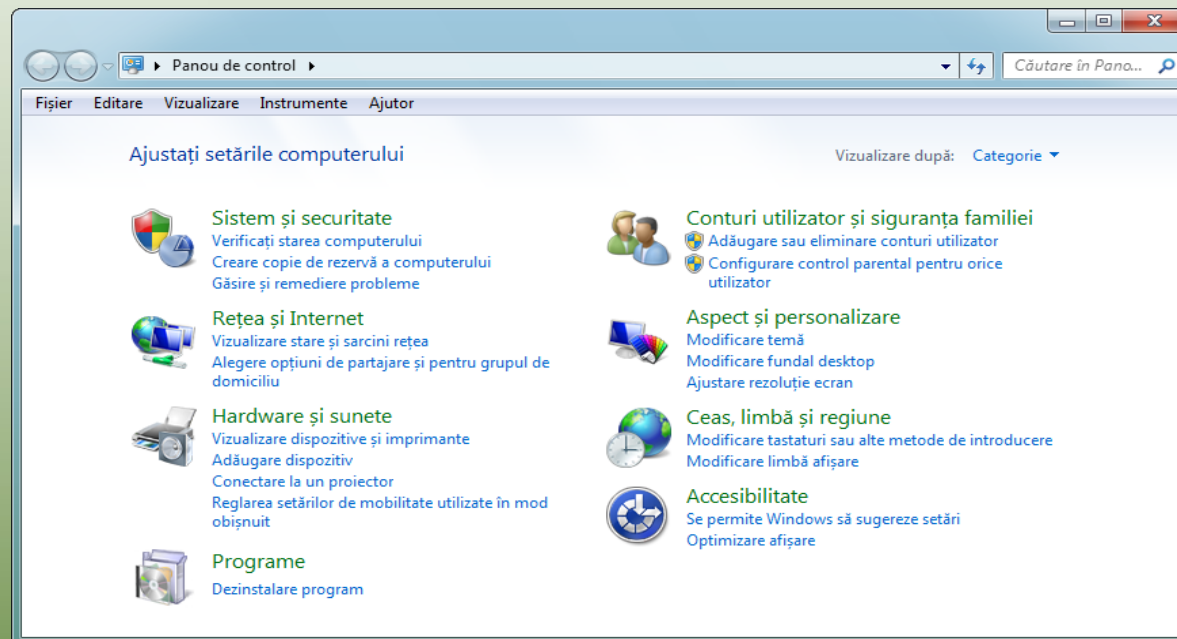
Lecția 4: Panoul de control

# Obiectivele lecției

- Deschiderea panoului de control.
- Schimbarea vizualizării elementelor din panoul de control.
- Personalizarea desktopului.
- Schimbarea datei și orei.
- Modificarea setărilor lingvistice.
- Identificarea opțiunilor de accesibilitate.
- Configurarea opțiunilor de alimentare.
- Înțelegerea conturilor de utilizator și a permisiunilor aferente.

# Utilizarea panoului de control

- Pentru a accesa panoul de control:
  - Faceți clic **Start**, **Panou de control**; sau
  - În Windows Explorer, clic pe **Computer** din panoul de navigare, apoi clic pe butonul  din bara de comandă.



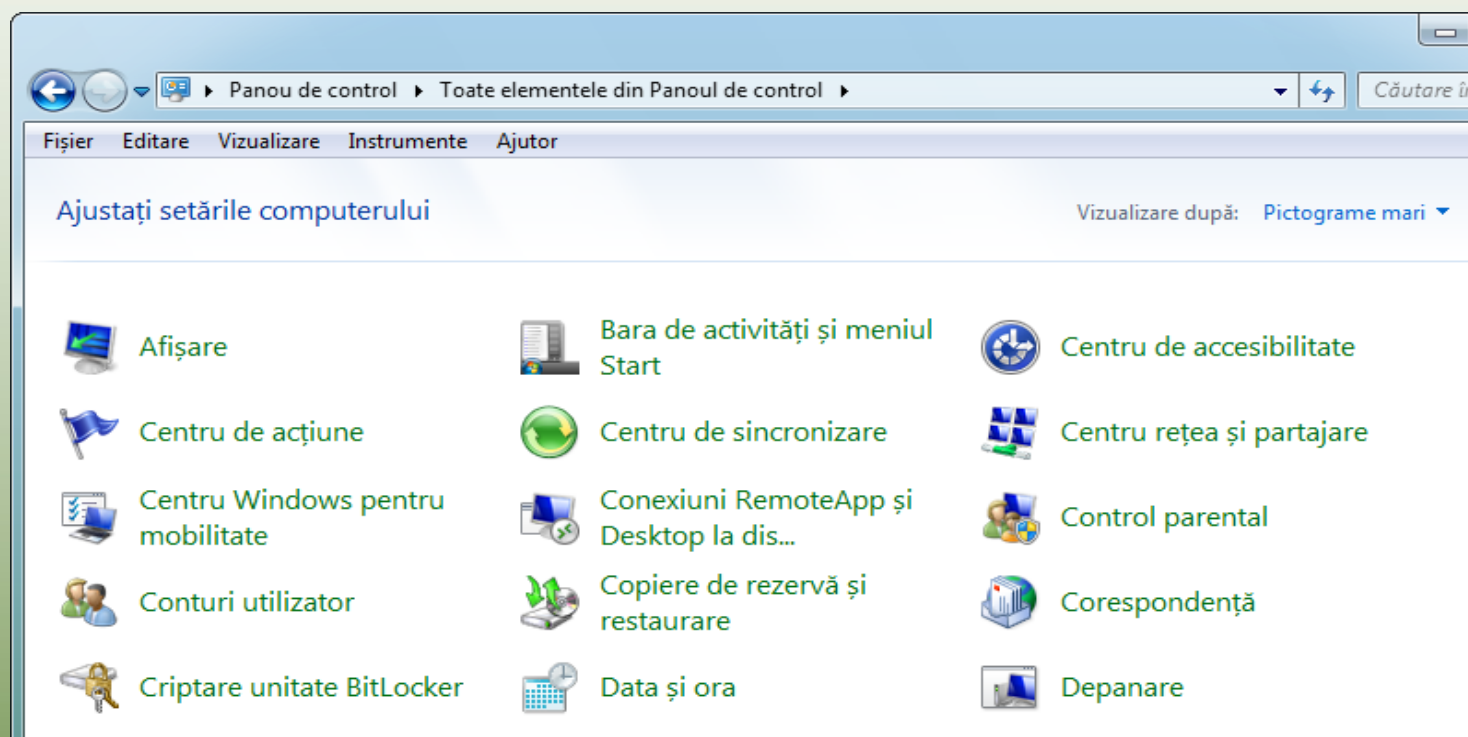
# Utilizarea panoului de control

<b>Sistem și securitate</b>	Unelte necesare pentru verificarea și menținerea integrității sistemului, efectuarea copiilor de siguranță pentru date, a actualizărilor etc.
<b>Rețea și Internet</b>	Configurați sau schimbați modul de conectare al computerului la rețea, la internet precum și felul în care sunt partajate fișierele.
<b>Hardware și sunete</b>	Configurați componentele hardware și echipamentele periferice.
<b>Programe</b>	Instalați, dezinstalați, reparați sau configurați programele instalate.
<b>Conturi utilizator și siguranța familiei</b>	Creați, ștergeți și configurați conturi de utilizator.
<b>Aspect și personalizare</b>	Personalizați aspectul vizual al mediului dvs. de lucru cu economizoare de ecran, fundaluri, setări de afișare etc.
<b>Ceas, limbă și regiune</b>	Schimbați formatul datei, orei, monedei naționale sau al numerelor pentru a se conforma standardelor regionale și limbii utilizate.
<b>Accesibilitate</b>	Schimbați configurările de accesibilitate.

# Utilizarea panoului de control

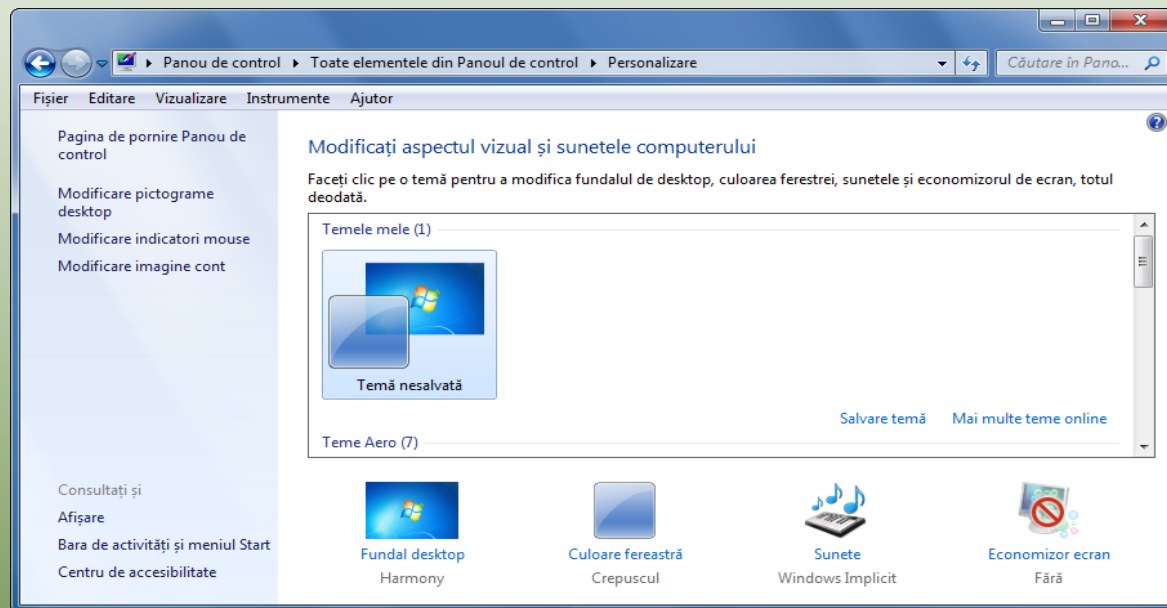
Alegeți modul de vizualizare a panoului de control:

- Categorie, Pictograme mari sau Pictograme mici.



# Personalizarea desktopului

- Pentru a modifica aspectul desktopului:
  - **Start**, Panou de control, **Aspect și personalizare**, Personalizare sau
  - clic-dreapta pe desktop, clic pe Personalizare sau
  - în panoul de control într-una dintre vizualizările cu pictograme, clic pe Personalizare.

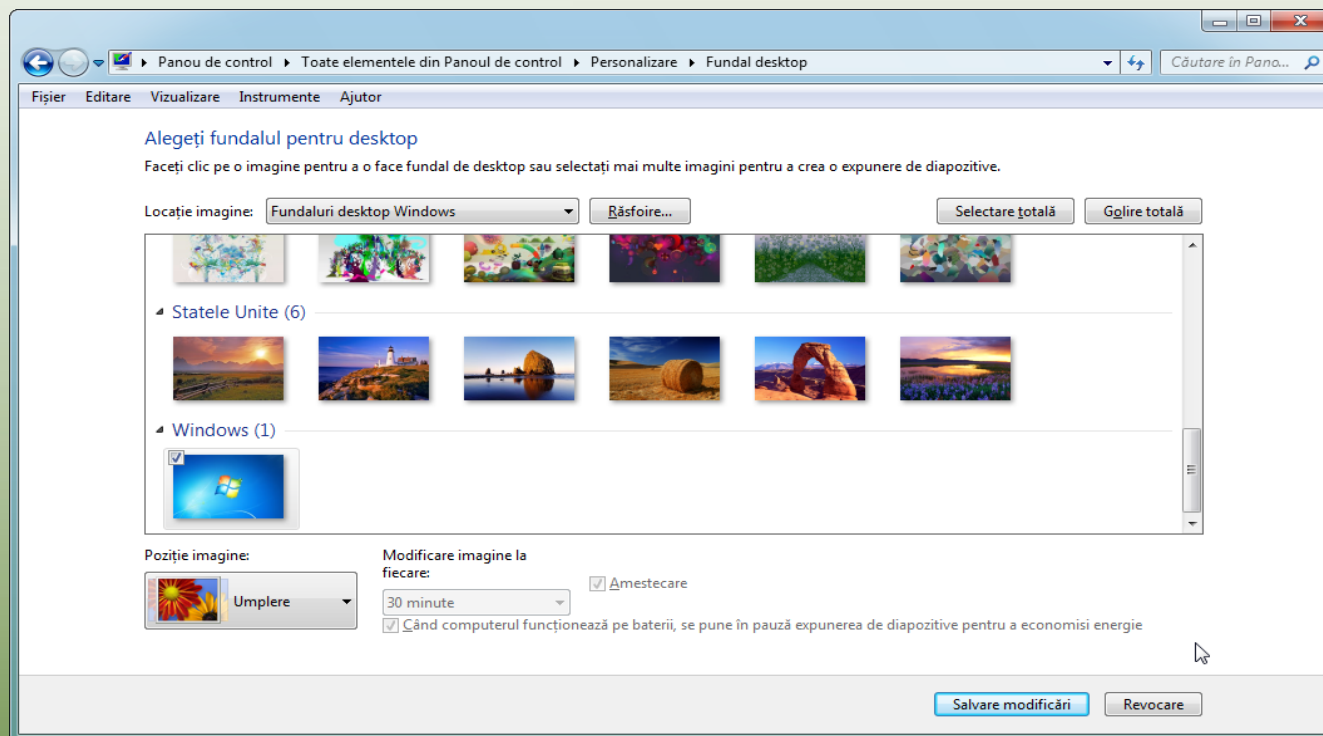


# Personalizarea desktopului

Temele mele	Temele personalizate de dvs., salvate sau descărcate. Dacă modificați unul sau mai multe dintre componentele unei teme, acestea vor apărea ca <b>Temă nesalvată</b> .
Teme Aero	Aceste teme includ efectul de transparență Aero și fundaluri de desktop expuse sub formă de diapozitive.
Teme instalate	Teme create de către producătorii computerului sau furnizorii (non-Microsoft) de computere.
Teme simple și cu contrast înalt	Destinate îmbunătățirii performanței sau pentru a facilita reperarea mai ușoară a elementelor de pe ecran. Nu conțin efecte de transparență Aero și nu suportă toate caracteristicile Aero.

# Personalizarea desktopului

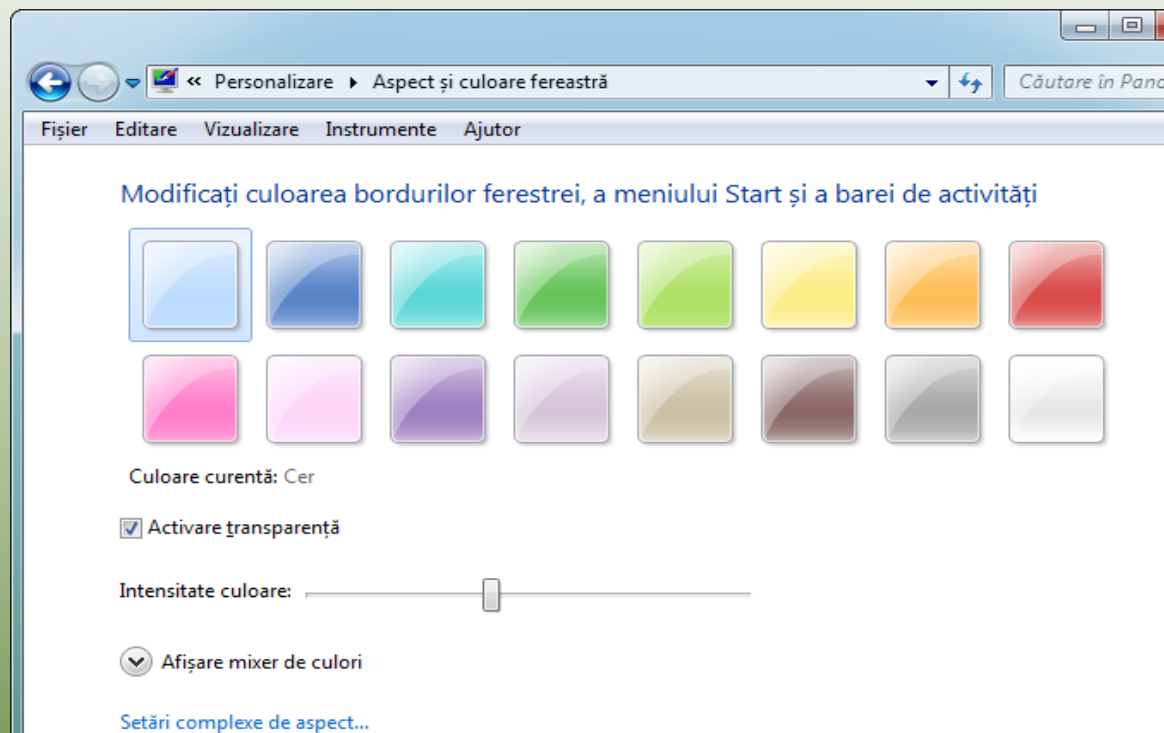
- Personalizarea desktop-ului:
  - Utilizați opțiunea Fundal desktop pentru a modifica tema curentă și felul în care apare ca Temă nesalvată sau





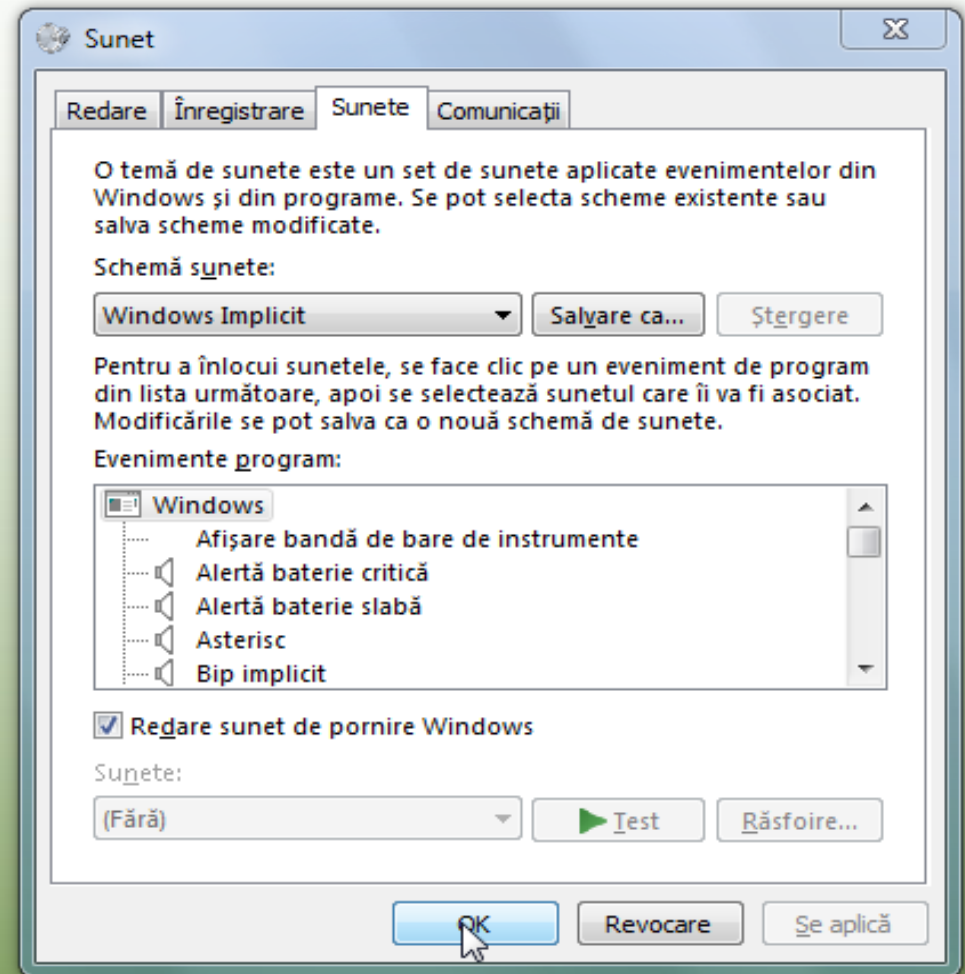
# Personalizarea desktopului

- utilizați opțiunea **Culoare fereastră** să alegeți intensitatea culorii și să activați/dezactivați transparența pentru ferestre (pentru teme Aero în condițiile în care placa grafică suportă efectele Aero).



# Personalizarea desktopului

- utilizați opțiunea Sunete pentru a aplica o anumită schemă de sunete teme. Schema de sunet determină, sunetul produs pentru fiecare acțiune realizată în Windows.



# Exercițiu 1 - 1

În acest exercițiu veți personaliza desktop ul prin schimbarea aspectului său aplicând culori solide și un economizor de ecran.

1. Închideți toate ferestrele și faceți clic dreapta pe un spațiu gol al desktop-ului. Faceți clic pe Personalizare.
2. Clic pe Fundal desktop situat în partea de sub lista cu teme.
3. Clic pe lista derulantă **Locație imagine** și alegeți Culori solide. Alegeți o culoare deschisă ca de exemplu prima nuanță de gri de pe primul rând. Faceți clic pe **Salvare modificări**.

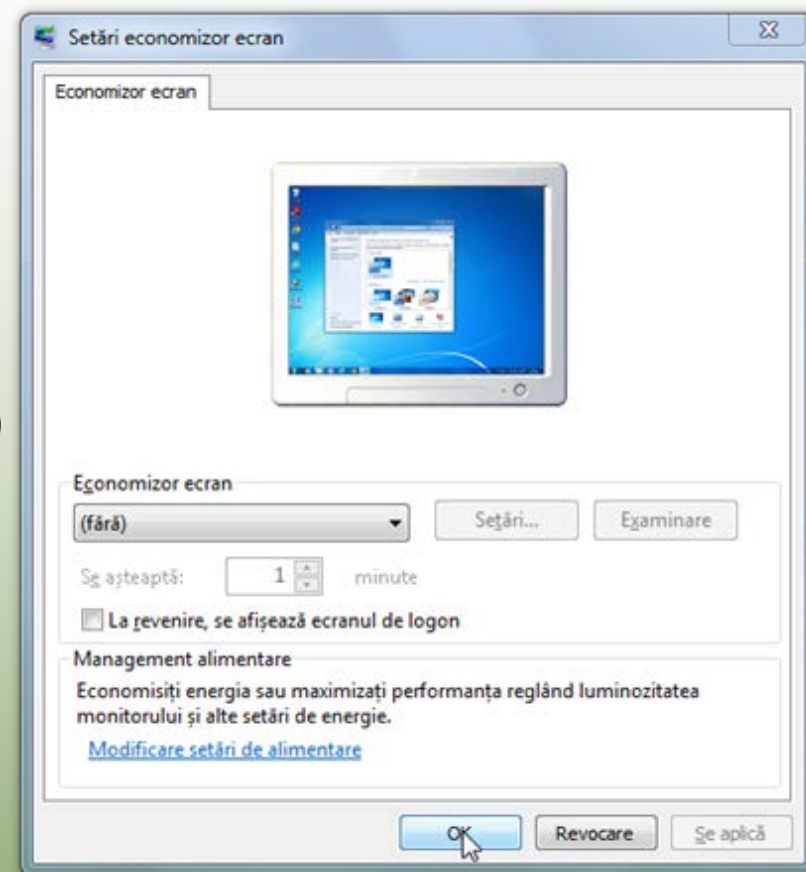
Culoarea fundalului din spatele ferestrei Personalizare, se modifică în culoarea pe care ați ales-o.

# Exercițiu 1 - 2

4. Faceți clic pe Economizor ecran.
5. Clic pe săgeata listei derulante Economizor ecran și selectați Bule.

Windows afișează o previzualizare a acestui economizor de ecran. Observați că unele dintre economizoarele de ecran (precum Bule) sunt transparente și vă permit să vedeți în continuare ceea ce a fost afișat pe ecran, înainte de activarea sa.

6. Asigurați-vă că în câmpul **Se așteaptă** intervalul ales este de 1 minut. Clic OK.
7. Nu atingeți mouse ul timp de cel puțin un minut pentru a putea vedea economizorul de ecran funcționând.



# Exercițiu 1 - 3

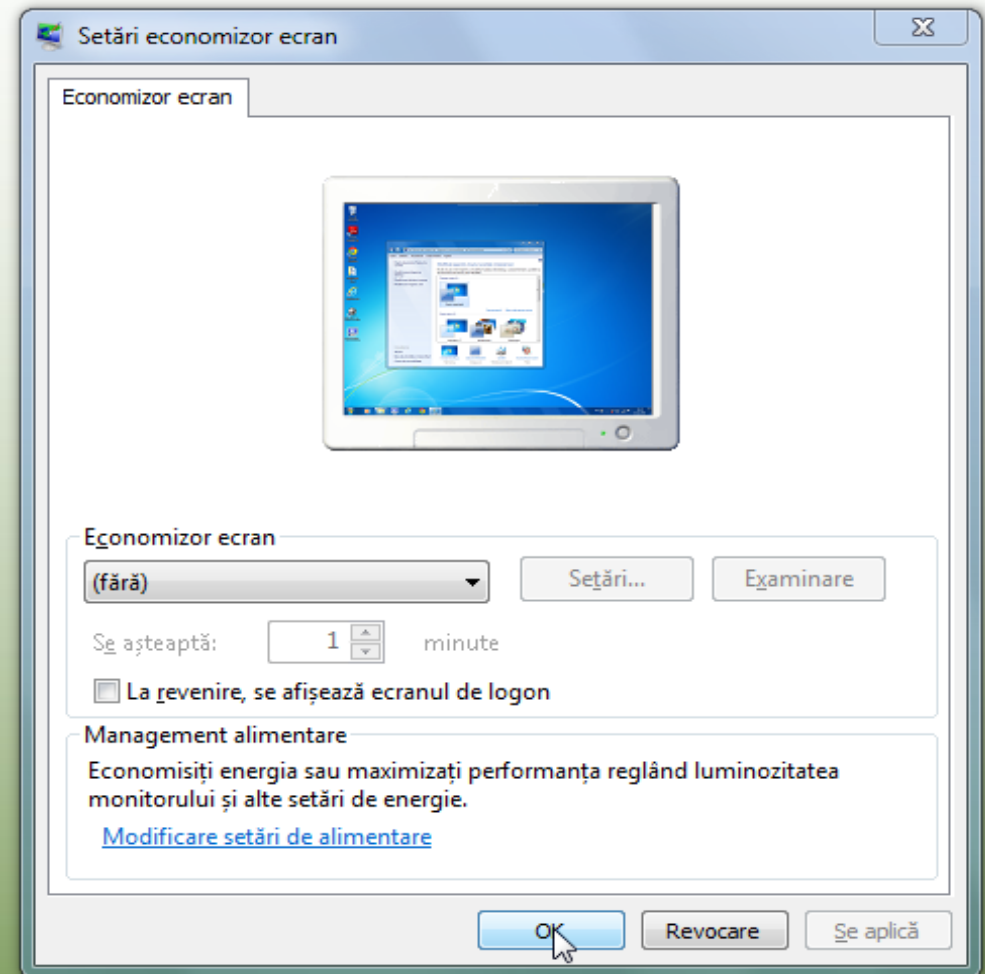
8. Mișcați ușor mouse-ul și observați că economizorul ecran dispăre.
9. În lista opțiunilor de modificare a aspectului vizual, identificați Teme Aero și faceți clic pe tema Windows 7 pentru a reveni la setările implicite.
10. Alegeți **Culoare fereastră** pentru o personalizare mai detaliată.
11. Alegeți orice culoare alta decât cea implicită și observați cum anumite elemente ale ferestre își schimbă culoarea.
12. Alegeți o altă culoare și debifați opțiunea **Activare transparență** pentru a remarca diferența.

Nu doar că anumite elemente își schimbă culoarea, dar ar trebui să observați că ele apar în culori mai opace. În varianta anterioară, culorile erau mai translucide.

13. Bifați **Activare transparență** pentru a observa din nou modificările ecranului.
14. Faceți clic pe Revocare pentru a ieși din opțiunile de personalizare.
15. Închideți fereastra Personalizare.

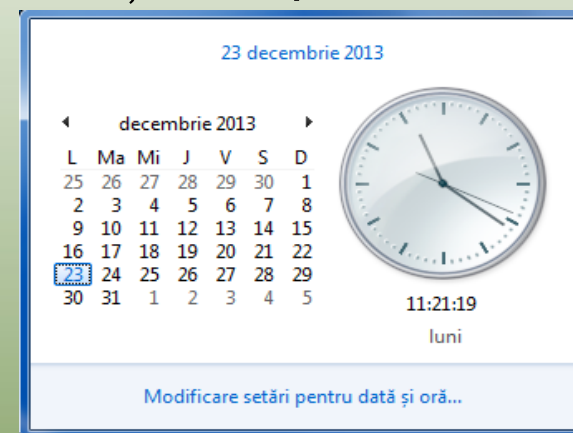
# Personalizarea desktopului

- utilizați opțiunea Economizor ecran pentru a selecta și aplica economizorul dorit
  - În cazul în care acesta are disponibile opțiuni pentru configurare, puteți să le modificați și pe acestea.



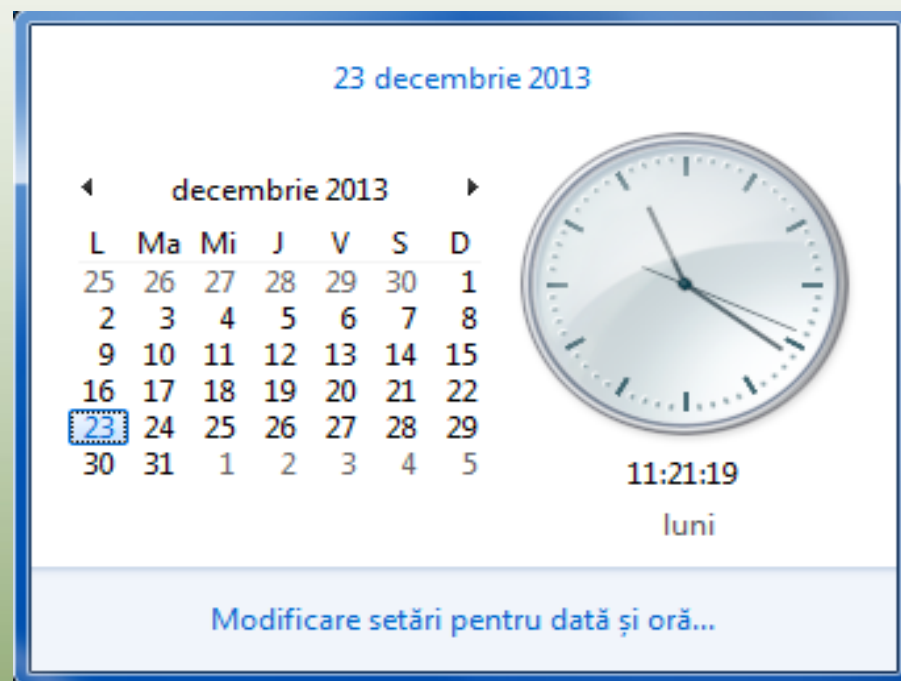
# Modificarea datei și orei

- Data și ora sunt afișate în zona de notificare
- Sistemul de operare utilizează aceste informații pentru a marca momentul în care creăm sau modificăm fișiere.
  - Dacă sunteți conectat la o rețea este posibil ca ora să fie impusă de către un server și în acest caz doar administratorul rețelei o poate modifica.
  - Dacă sunteți conectat la internet, computerul se sincronizează automat cu serverele de timp prezente în internet.
- Pentru a vizualiza detalii legate de dată și oră faceți clic pe ceasul digital din zona de notificare.



# Modificarea datei și orei

- Pentru a modifica data sau ora:
  - Clic pe **Start**, Panou de control, **Ceas, limbă și regiune**, clic pe **Data și ora** sau **Setare oră și dată** sau
  - clic pe **Start**, Panou de control, într-una dintre vizualizările pictogramă, clic pe **Data și ora** sau
  - în zona de notificare, faceți clic pe ceas, apoi clic **Modificare setări pentru dată și oră**

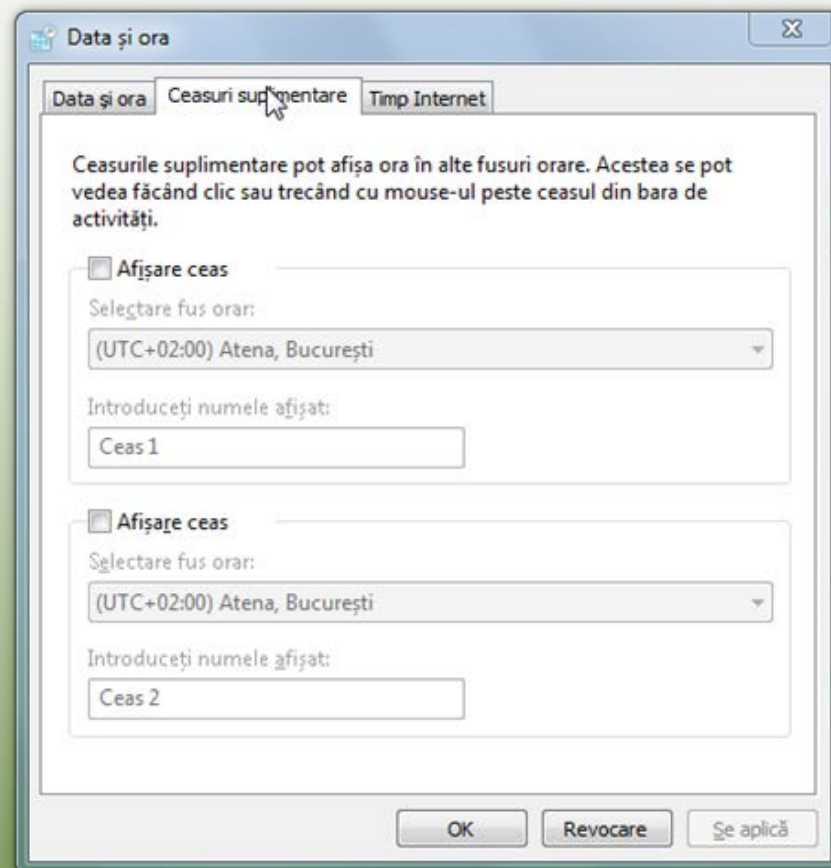




# Exercițiu 2 - 1

În acest exercițiu veți adăuga un ceas suplimentar pentru o locație diferită, astfel încât în zona de notificare să vizualizați ora pentru ambele locații.

1. În bara de notificare faceți clic pe ceas și ulterior faceți clic pe **Modificare setări** pentru **dată și oră**.
2. Faceți clic pe fila **Ceasuri suplimentare**.
3. Bifați prima opțiune **Afișare ceas** pentru a o activa, după care din **Selectare fus orar** alegeți fusul orar al unei locații îndepărtate față de a dumneavoastră.

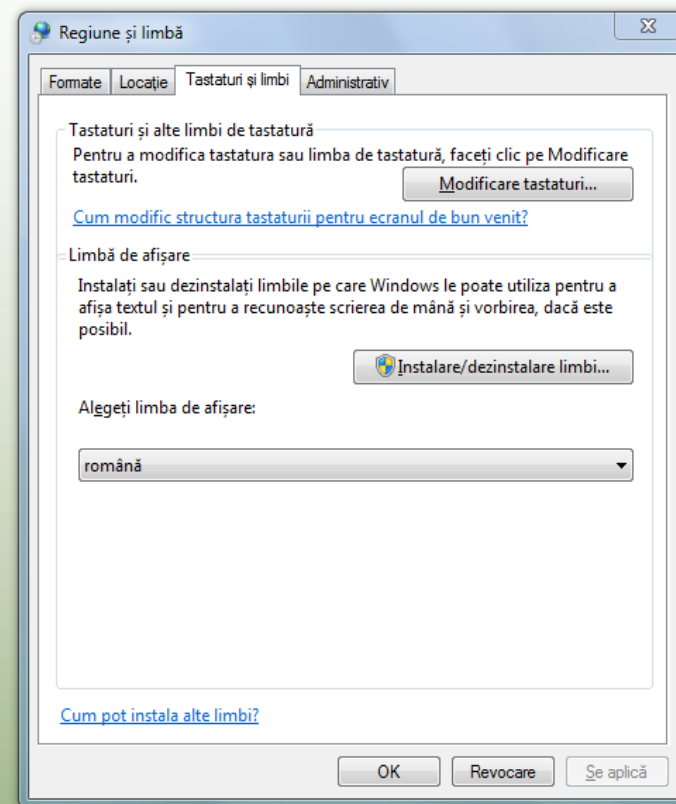


# Exercițiu 2 - 2

4. În câmpul **Introduceți numele afișat**, scrieți numele unui oraș care se află pe acel fus orar (de exemplu Seattle, Toronto, Edinburgh sau Beijing).
5. Clic OK.
6. Puteți mouse-ul în zona de notificare deasupra ceasului, pentru a vedea ora în cele două locații.
7. În zona de notificare, faceți clic pe ceas și din nou pe **Modificare setări pentru dată și oră**.
8. Faceți clic pe fila Ceasuri suplimentare și apoi debifați **Afișare ceas** pentru a dezactiva afișarea acestui ceas. Clic OK.

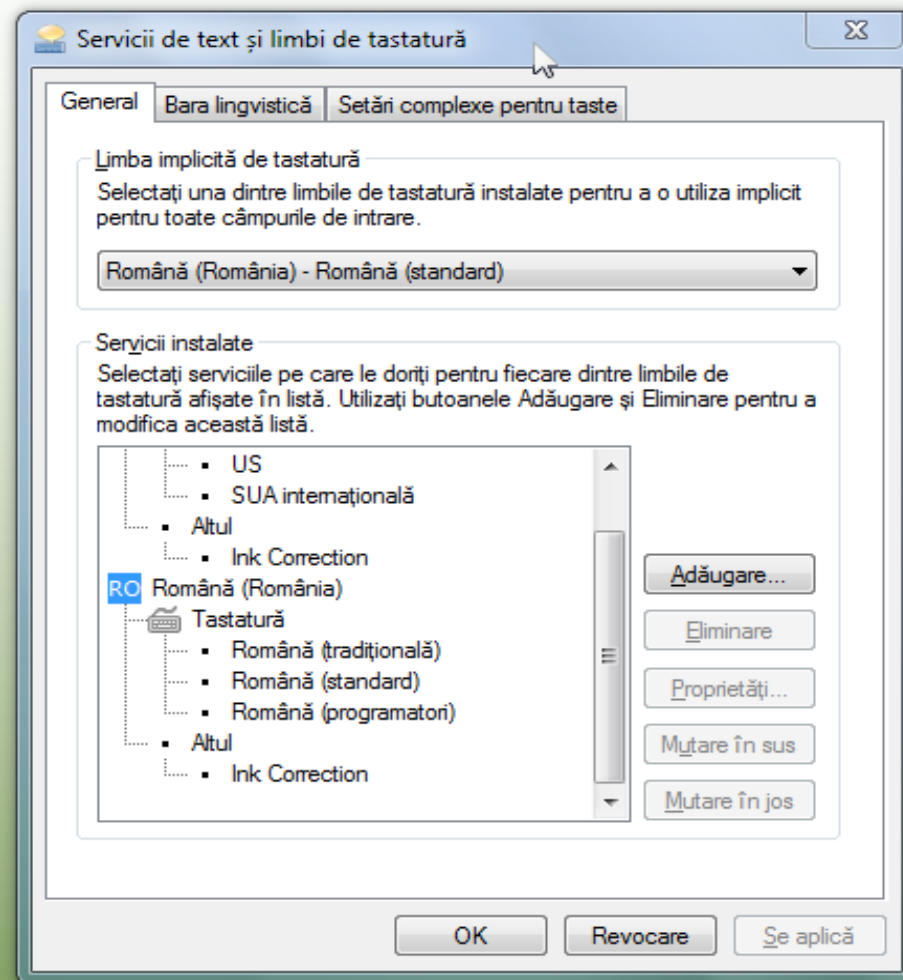
# Modificarea limbii

- Limba de utilizare este deja configurată dacă ați cumpărat un computer cu Windows preinstalat, în funcție de țara din care l-ați cumpărat.
- Puteți instala/dezinstala limbi, puteți schimba opțiunile de afișare și metodele de introducere.
  - Clic pe **Start**, **Panou de control**, **Ceas, limbă și regiune** și apoi pe **Modificare tastaturi sau alte metode de introducere**.



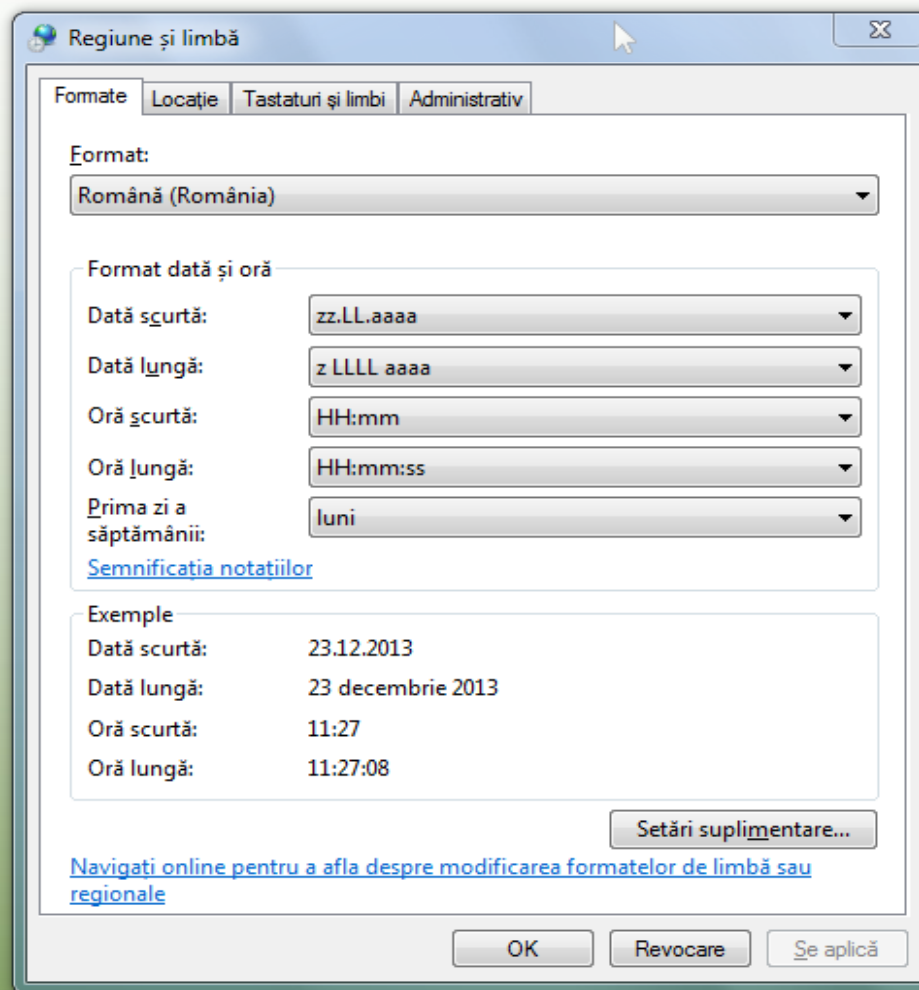
# Modificarea limbii

- Clic pe **Instalare/dezinstalare limbi**
  - Această opțiune există doar pe calculatoarele care au instalat Windows 7, ediția Ultimate sau Enterprise ori un LIP (Language Interface Pack) sau un MUI (Multilingual User Interface).
- Pentru a alege o altă limbă de afișare (dintre cele instalate), folosiți lista derulantă **Alegeți limba de afișare** și selectați limba dorită.
- Pentru a putea introduce caractere specifice unei anumite limbi, faceți clic pe **Modificare tastaturi**.



# Modificarea limbii

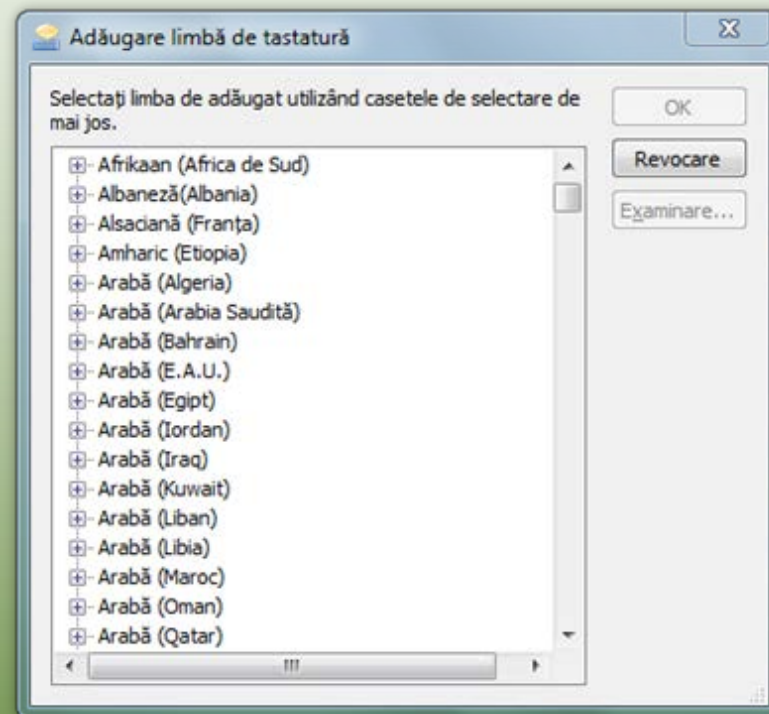
- Puteți modifica formatul datei și orei după cum doriți făcând clic pe fila Formate.




# Exercițiu 3 - 1

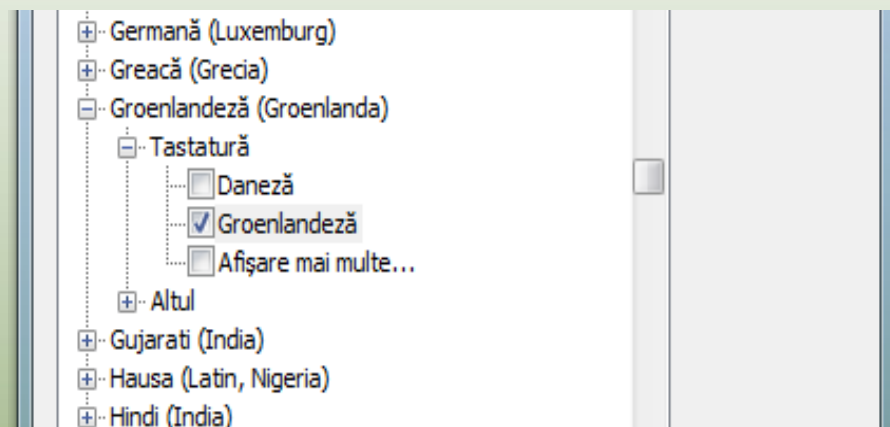
În acest exercițiu veți adăuga un aranjament de tastatură pentru o altă limbă și apoi o veți elimina.

1. Faceți clic pe butonul Start și apoi clic pe Panou de control.
2. Clic pe Ceas, limbă și regiune. După care faceți clic pe Regiune și limbă.
3. În caseta de dialog pentru Regiune și limbă, selectați fila Formate, după care selectați din lista derulantă Format, țara al cărei format doriți să-l aplicați. Cereți părerea profesorului înainte de a face schimbări în acest loc.
4. Din fila Tastaturi și limbi faceți clic pe Modificare tastaturi.
5. În zona Servicii instalate, faceți clic pe butonul **Adăugare**.



# Exercițiu 3 - 2

6. Alegeți o limbă care este diferită față de a dvs. sau pe cea sugerată de profesor. Faceți clic pe simbolul  din stânga pentru a se afișa aranjamentele de tastatură disponibile pentru această limbă (în exemplul nostru este selectată Groenlandeză) și alegeți unul dintre acestea.



# Exercițiu 3 - 3

7. După ce ați selectat aranjamentul dorit, clic pe OK.

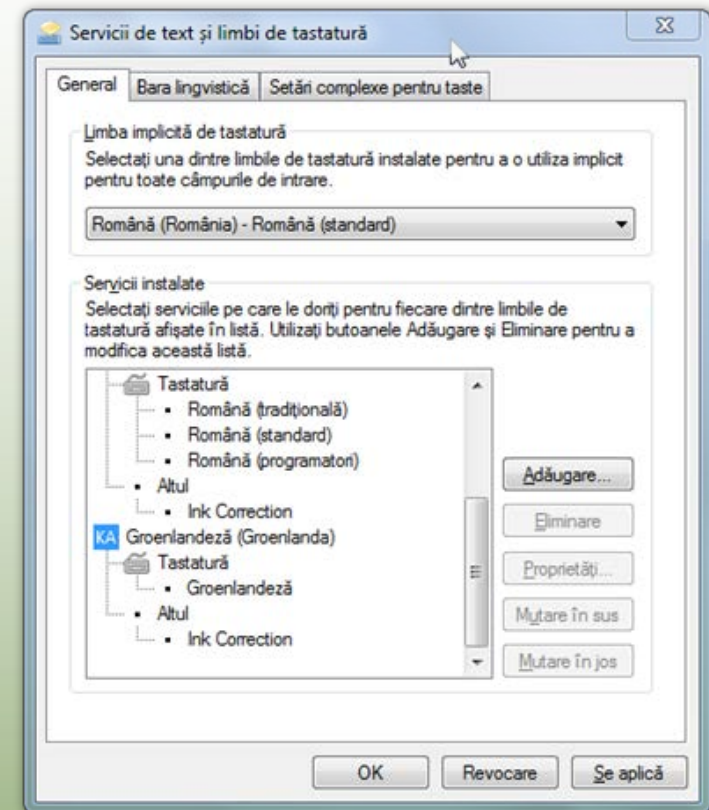
În mod normal, pasul următor ar fi **Se aplică** iar apoi ar trebui comutat la aranjamentul de tastatură dorit. În acest exercițiu veți șterge aranjamentul de tastatură ales, acesta ne fiind necesar.

7. Clic pe aranjamentul de tastatură pe care l-ați ales anterior, după care clic pe **Eliminare**.

Aranjamentul de tastatură nu ar trebui să mai fie vizibil în listă.

8. Clic pe **OK** pentru a închide caseta de dialog Servicii de text și limbi de tastatură, după care clic pe **Revocare** pentru a închide caseta de dialog Regiune și limbă.

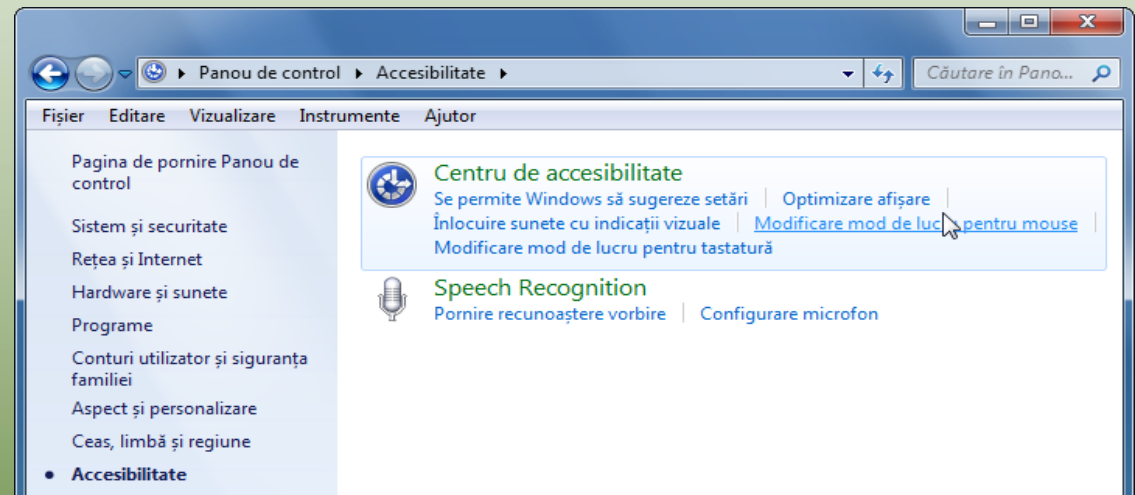
9. Închideți fereastra Panou de control.





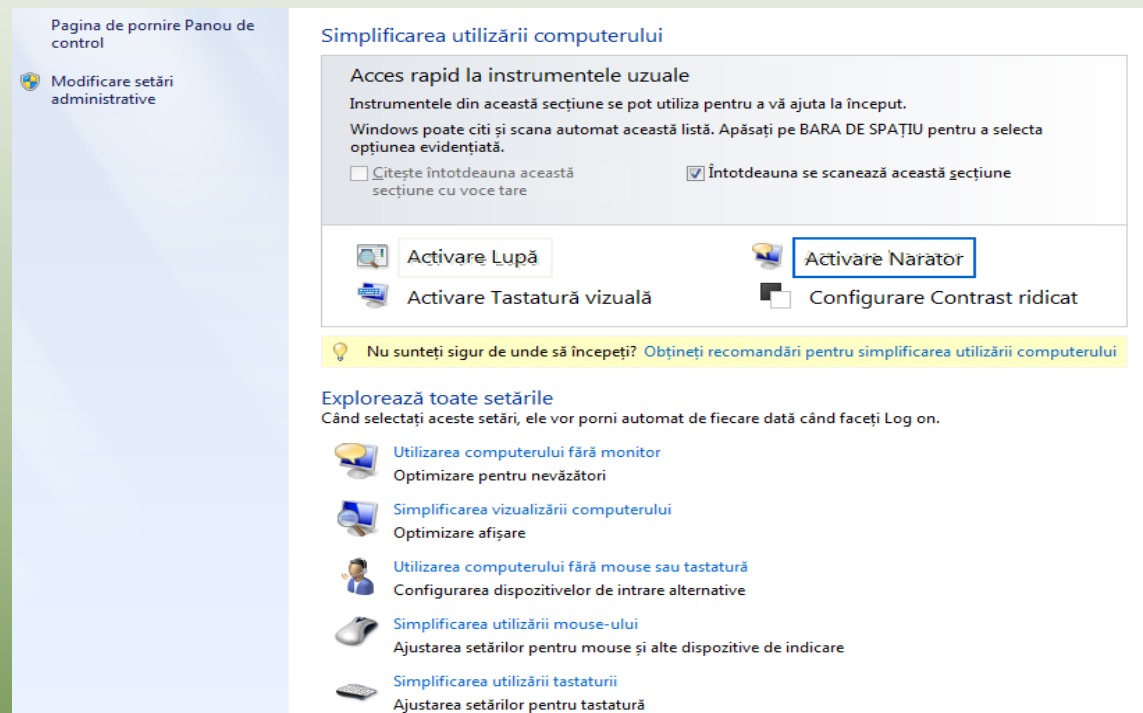
# Accesibilizare

- Opțiuni care să faciliteze lucrul la computer al persoanelor cu dezabilități de vedere și auz
- Permite conectare unor dispozitive de asistență specifice:
  - tipul acestora determină configurările care trebuie făcute.
- Pe lângă Windows, există și alte sisteme de operare care oferă opțiuni de accesibilizare pentru anumite deficiențe.



# Accesibilizare

- Pentru a accesa opțiunile de accesibilitate, Clic dreapta pe desktop, clic pe Personalizare apoi pe Centru de accesibilitate.



# Accesibilizare

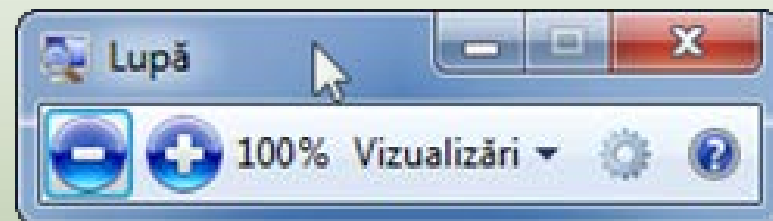
- Lupă** Mărește părți ale ecranului pentru ca textul și imaginile să devină mult mai ușor de vizualizat.
- Narator** Citește cu voce tare (doar în engleză) textul de pe ecran și descrie anumite evenimente pentru a vă informa referitor la ceea ce se întâmplă pe computer în timp ce îl utilizați.
- Tastatură vizuală** Afișează o tastatură vizuală pe ecran, care poate fi utilizată cu ajutorul unui mouse sau a unui alt dispozitiv de indicare.
- Contrast ridicat** Crește contrastul dintre culori pentru a reduce oboseala ochilor și pentru a face informațiile mai ușor de urmărit.

# Exercițiu 4 - 1

În acest exercițiu veți explora opțiunile de accesibilitate astfel încât să lucrați mai ușor la computer.

1. Faceți clic pe butonul Start după care accesați Panou de control.
2. Faceți clic pe Accesibilitate și apoi pe Centru de accesibilitate.
3. Clic pe Activare Lupă.



Modul în care este afișat ecranul depinde de faptul dacă această opțiune a fost activată anterior. Dacă imaginile și textul apar mărite în partea de sus a ecranului, înseamnă că este activată opțiunea Andocat; acest mod de vizualizare este avantajos pentru unele persoane cu deficiențe vizuale. Alternativ, poate fi activat modul Ecran complet dacă singura schimbare de pe ecran este o mică fereastră cu pictograme mică. Bara de instrumente Lupă poate fi folosit pentru a manipula procentul de mărire a ecranului. În cazul în care bara de instrumente nu este vizibilă, faceți clic pe pictograma Activare Lupă aflată în bara de activități.



# Exercițiu 4 - 2

4. În bara de instrumente Lupă, faceți clic pe **Vizualizări**, apoi pe **Lupă**.

În acest moment ar trebui să apară afișată o mică fereastră care poate fi mutată pe întreaga suprafață a ecranului și care mărește anumite porțiuni. Utilizarea modului Lupă este asemănător cu folosirea unui lupe de birou.

5. În bara de instrumente Lupă, faceți clic pe  pentru a mări imaginea. Mișcați fereastra de mărire pe suprafața ecranului și observați cum zonele aflatei sub lupă sunt acum mărite.
6. În bara de instrumente Lupă, faceți clic pe **Vizualizări** și clic pe **Ecran complet**.
7. În cazul în care imaginea afișată este foarte mare, alegeți din bara de instrumente Lupă, clic pe  pentru a reduce procentul de mărire.
8. Închideți bara de instrumente Lupă pentru a opri mărirea. Acum închideți fereastra Centru de accesibilitate.

# Opțiunile de alimentare

- Închidere

- Închiderea computerului în mod corespunzător este importantă !
  - Economisește energie și asigură salvarea datelor.
- Pentru a închide corect computerul, clic pe **Start**, apoi pe **Închidere**.
  - Computerul închide toate fișierele, aplicațiile și sistemul de operare, după care oprește computerul și monitorul acestuia.
  - Repornirea computerului după închidere necesită o perioadă de timp mai îndelungată decât după repaus sau hibernare.

# Opțiunile de alimentare

- Repaus

- Windows își reduce consumul de energie oprind alimentarea tuturor componentelor cu excepția memoriei RAM în care este conservată starea din momentul intrării în Repaus și la care poate reveni instant în momentul ieșirii din Repaus:
  - Nu este necesară închiderea programelor și a fișierelor.
  - În cazul în care bateria se descarcă în timp ce computerul se află în Repaus acesta va salva conținutul memoriei RAM pe hard disc (Hibernare) și apoi se va închide complet.
  - Pentru a reporni computerul din Repaus, mișcați mouse-ul, apăsați o tastă, apăsați pe butonul de pornire sau ridicați capacul laptopului.

# Opțiunile de alimentare

- **Hibernare**

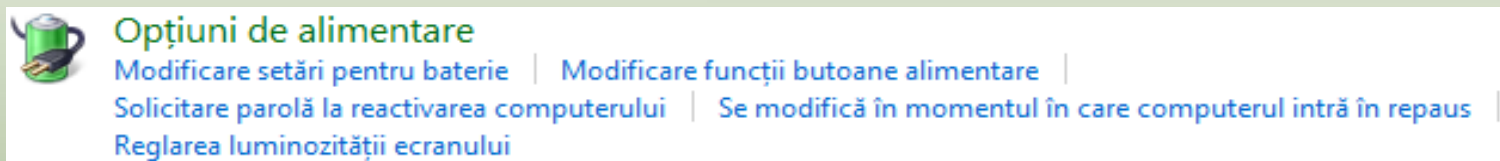
- Conceput în special pentru notebook-uri.
  - Salvează starea curentă a computerului, așa cum este ea reflectată în memoria RAM, pe hard disc, după care computerul se închide complet.
  - În modul Hibernare laptopul va avea cel mai scăzut consum de energie. Utilizați această opțiune când știți că nu veți utiliza laptopul pentru un interval de timp mai îndelungat, și nu aveți posibilitatea de a reîncărca bateria în această perioadă.
- Pentru a reîncepe lucrul la computer după ce acesta a fost în Hibernare, trebuie să apăsați butonul de Pornire. Computerul va reveni la starea pe care o avea în momentul intrării în Hibernare.
  - Revenirea din Hibernare durează mai mult decât cea din repaus dar mai puțin decât pornirea unui computer oprit complet.



# Opțiunile de alimentare

- **Modificarea setărilor de alimentare**

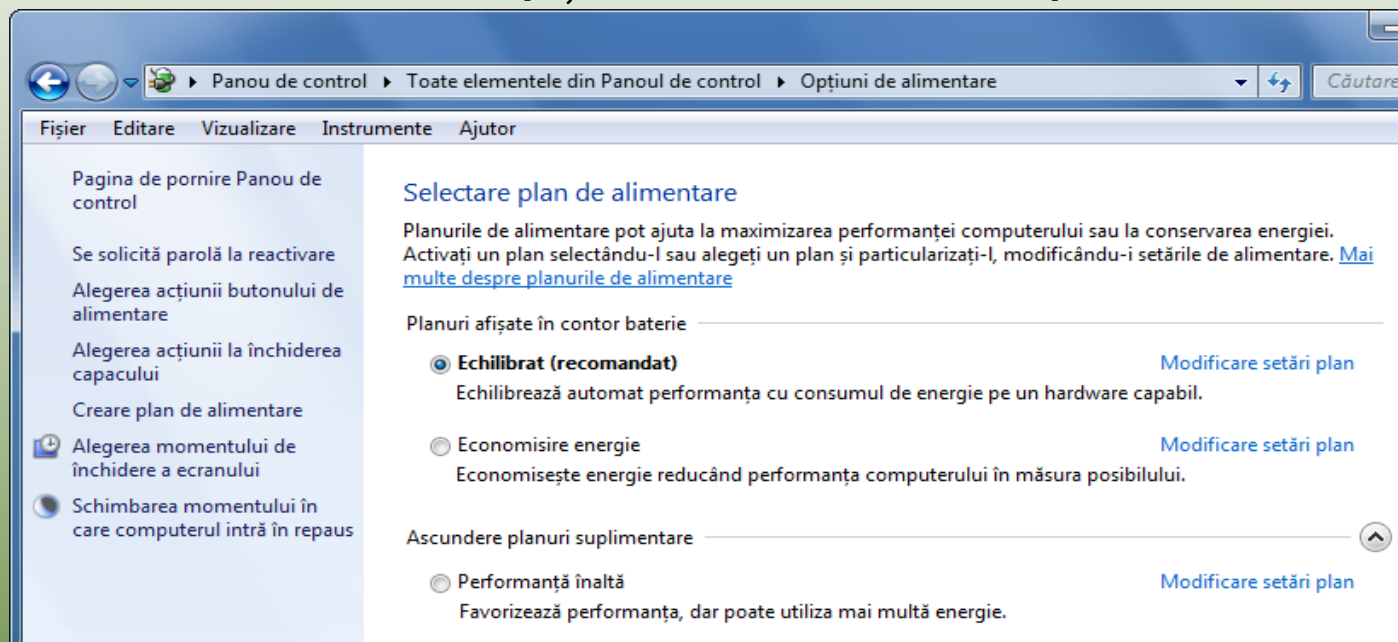
- Puteți configura consumul de energie pentru diferite activități.
- Puteți configura și utiliza planuri de alimentare prin care computerul să închidă automat ecranul și să intre în modul Repaus după o anumită perioadă de timp.



- Pentru a modifica setările de alimentare faceți clic pe **Start**, Panou de control, **Hardware** și sunete.

# Opțiunile de alimentare



- Pentru a vizualiza toate opțiunile posibile, faceți clic pe **Opțiuni de alimentare**.
- Dacă computerul dvs. face parte dintr-o rețea sau nu aveți drepturi administrative, unele opțiuni nu vor fi disponibile.









# Opțiunile de alimentare

- Puteți utiliza, modifica setările sau crea un plan de alimentare bazat pe unul predefinit.
- Pentru a vizualiza sau schimba setările unui plan de alimentare, faceți clic pe **Modificare setări plan.**

**Modificare setări plan: Performanță înaltă**  
Alegeți setările de repaus și afișare pe care doriți să le utilizeze computerul.

 **Pe baterie**       **Cuplat la rețea**

 Estompare ecran:	5 minute	10 minute
 Dezactivare ecran:	10 minute	15 minute
 Punere computer în repaus:	15 minute	Niciodată
 Reglare luminozitate plan:		

[Modificare setări de alimentare complexe](#)  
[Restaurare setări implicite pentru acest plan](#)

**Salvare modificări**      **Revocare**






# Opțiunile de alimentare

- În fereastra **Opțiuni de alimentare**, faceți clic pe **Alegerea acțiunii butoanelor de alimentare** sau **Alegerea acțiunii la închiderea capacului**
- Configurați comportamentul computerului în ceea ce privește alimentarea în urma diferitelor acțiuni întreprinse de către utilizator.


**Definire butoane alimentare și activare protecție parolă**

Alegeți setările de alimentare pe care le doriți pe computer. Modificările efectuate asupra setărilor din această pagină se aplică tuturor planurilor de alimentare.

Setările butoanelor de alimentare și de repaus și ale capacului

	 Pe baterie	 Cuplat la rețea
 La apăsarea butonului de alimentare:	<input type="text" value="Închidere"/>	<input type="text" value="Închidere"/>
 La apăsarea butonului de repaus:	<input type="text" value="Nicio acțiune"/>	<input type="text" value="Nicio acțiune"/>
 La închiderea capacului:	<input type="text" value="Hibernare"/>	<input type="text" value="Repaus"/>

Protejare prin parolă la revenirea din repaus

 [Modificare setări care sunt indisponibile în prezent](#)

☒ Solicitare parolă (recomandat)  
Când computerul revine din starea de repaus, nimeni nu vă poate accesa datele fără a introduce mai întâi parola corectă pentru deblocarea computerului. [Crearea sau modificarea parolei de cont](#)

☐ Nu se solicită parola  
Când computerul revine din starea de repaus, oricine poate accesa datele, deoarece computerul nu este blocat.

# Exercițiu 5 - 1

În acest exercițiu vă veți familiariza cu opțiunile de alimentare.

1. Faceți clic pe **Start**, urmat de clic pe **Panou de control**.
2. Alegeți **Hardware și sunete**. După care faceți clic pe **Opțiuni de alimentare**.
3. Vizualizați configurarea existentă a opțiunilor.
4. Clic **Modificare setări plan** pentru planul Echilibrat (recomandat).

Numărul elementelor afișate diferă în funcție de modelul de computer folosit și de drepturile pe care le aveți pe acest computer. Pentru un notebook, de exemplu, vor fi afișate opțiuni de alimentare pentru cazul în care acesta funcționează doar pe baterie, pe când pentru un desktop va fi vizibil un singur set de opțiuni.

Consultați-vă cu profesorul înainte de a face modificări.

6. Clic **Închidere** pentru a părăsi fereastra.

# Conturi de utilizator și permisiuni

- În Windows 7 există trei tipuri de conturi utilizator:
  - Standard, Administrator, Guest (vizitator).
- Fiecare tip de cont are un anumit nivel de permisiuni care determină dacă puteți accesa un obiect și ce anume puteți face cu el.
- Toți utilizatorii au permisiunea de citire/scriere a fișierelor în doar în propriul lor cont.
- Numai posesorul contului Administrator poate vedea documentele create de către alți utilizatori ai computerului.

# Conturi de utilizator și permisiuni

## Contul de Administrator

Poate modifica setările de siguranță, instala sau dezinstala software sau hardware, și poate crea și efectua modificări în celelalte conturi de utilizator.

## Contul de Utilizator standard

Poate utiliza majoritatea programelor instalate și modifica setările care privesc strict contul respectiv. Nu poate instala sau dezinstala anumite componente software și hardware, șterge fișiere necesare pentru funcționarea sistemului, accesa fișierele altor utilizatori sau modifica setări care ar afecta alți utilizatori ori securitatea computerului.

## Guest

Are cele mai reduse permisiuni. Nu poate modifica setările, instala hardware/software sau crea o parolă. Acest tip de cont este dezactivat în mod implicit.

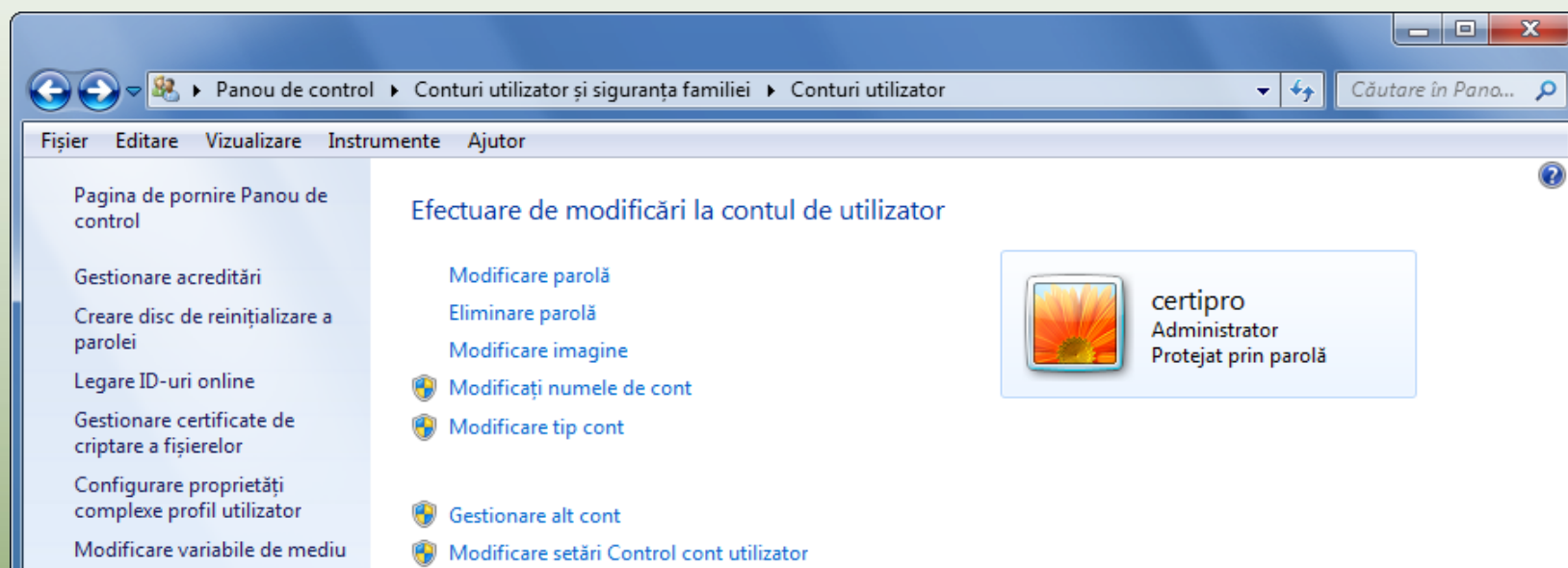
# Conturi de utilizator și permisiuni

- Contul de Administrator este creat automat o dată cu instalarea sistemului de operare Windows 7.
  - Pentru computerul de la școală sau birou, administratorul de sistem este cel care a creat deja conturile de Utilizator standard.
  - Chiar dacă sunteți singurul utilizator al computerului, este indicată crearea și utilizarea unui cont de Utilizator standard pentru activitățile de zi cu zi.
- Din cadrul unui cont de **Utilizator standard** va trebui ca înainte de efectuarea unor anumite acțiuni, să furnizați parola contului de **Administrator**.
  - Aceasta, pentru a vă reaminti că urmează să efectuați niște schimbări semnificative în sistem.



# Conturi de utilizator și permisiuni

- Pentru a vedea conturile existente pe computer, faceți clic pe **Start**, **Panou de control**, **Conturi utilizator și siguranța familiei**, **Conturi utilizator**.

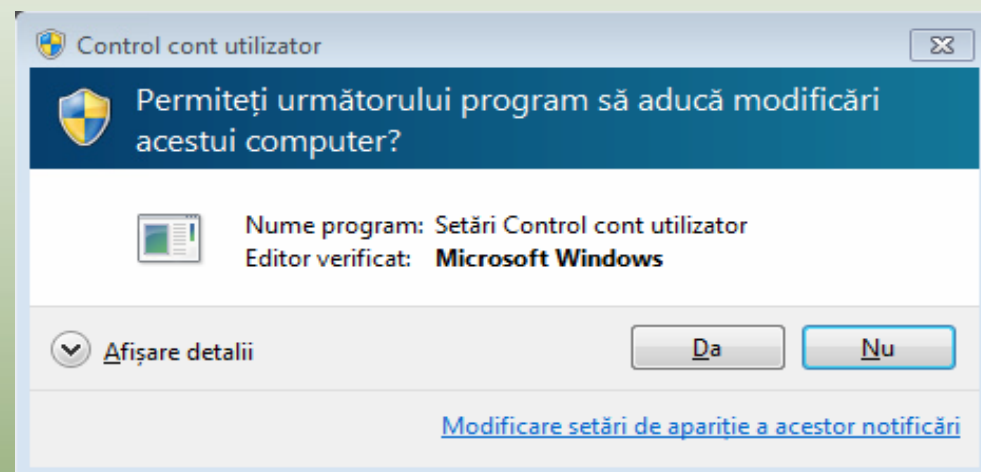


- Opțiunile însoțite de o pictogramă în formă de scut, indică faptul că pentru a accesa respectiva opțiune este necesară parola de administrator.

# Conturi de utilizator și permisiuni

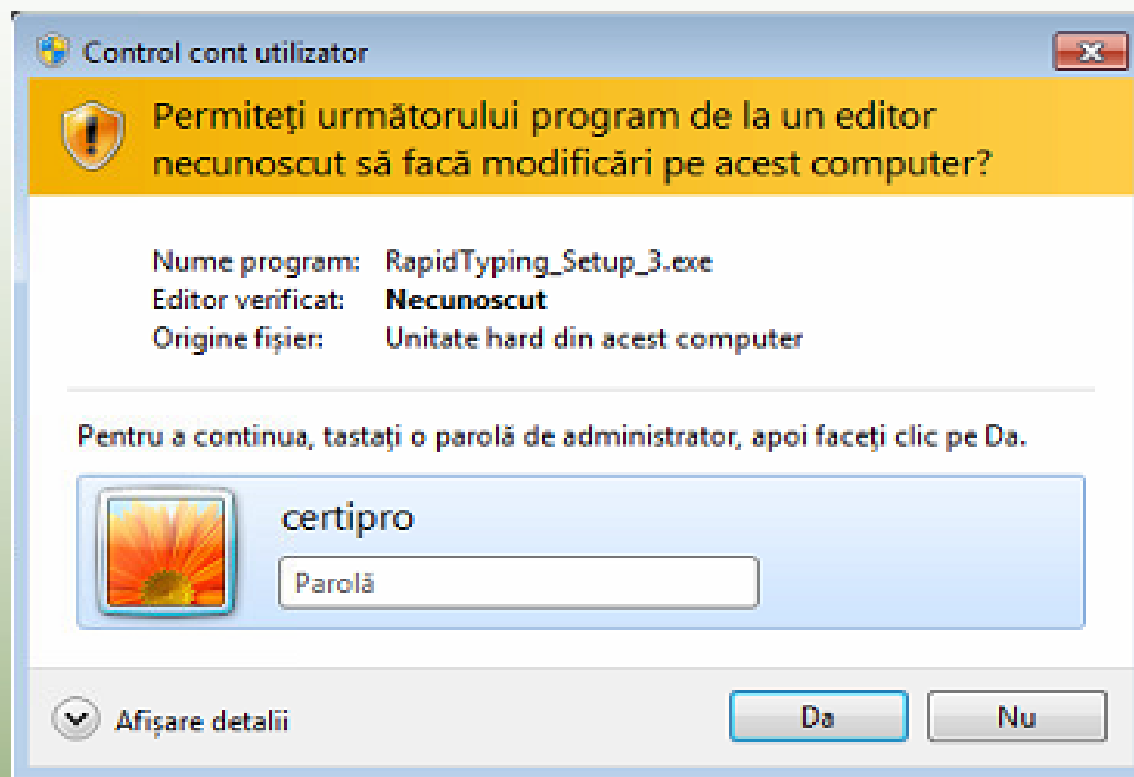
- Control Cont Utilizator (CCU)

- Îmbunătățește securitatea limitând privilegiile aplicațiilor la cele ale unui utilizator standard
- Acțiunile utilizatorului sau cele ale unei aplicații, care necesită privilegii administrative, trebuie să primească o autorizare explicită din partea administratorului acelui computer pentru a putea fi efectuate.



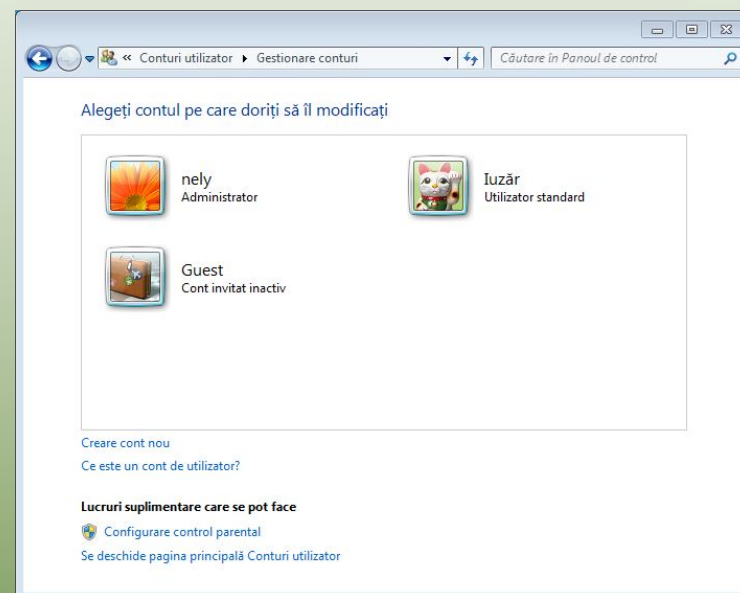
# Conturi de utilizator și permisiuni

- Introduceți parola unui cont de administrator pentru a eleva temporar nivelul de permisiuni al contului curent.



# Conturi de utilizator și permisiuni

- Crearea unui cont de utilizator
  - Pentru crearea unui cont de utilizator, trebuie să aveți permisiuni de administrator.
  - Vă puteți conecta folosind un cont de administrator (NERECOMANDAT !) sau puteți introduce o parolă de administrator atunci când CCU vă va solicita acest lucru.
  - Clic pe **Start**, **Panou de control**, **Conturi utilizator și siguranța familiei**, clic pe **Adăugare sau eliminare conturi utilizator** din grupul Conturi utilizator.
  - Clic pe **Creare cont nou**.



# Conturi de utilizator și permisiuni

- În câmpul Nume cont nou tasteați numele noului cont de utilizator.

Denumiți contul și alegeți tipul de cont

Acest nume va apărea în ecranul de bun venit și în meniul Start.

Nume cont nou

☒ Utilizator standard  
Utilizatorii de conturi standard pot utiliza majoritatea software-ului și modifica setările de sistem care nu afectează alți utilizatori sau securitatea computerului.

☐ Administrator  
Administratorii au acces complet la computer și pot să facă orice modificare doresc. În funcție de setările de notificare, administratorilor li se poate solicita să furnizeze parola sau confirmarea înainte de a face modificări care au efect asupra altor utilizatori.

Vă recomandăm să protejați fiecare cont cu o parolă puternică.

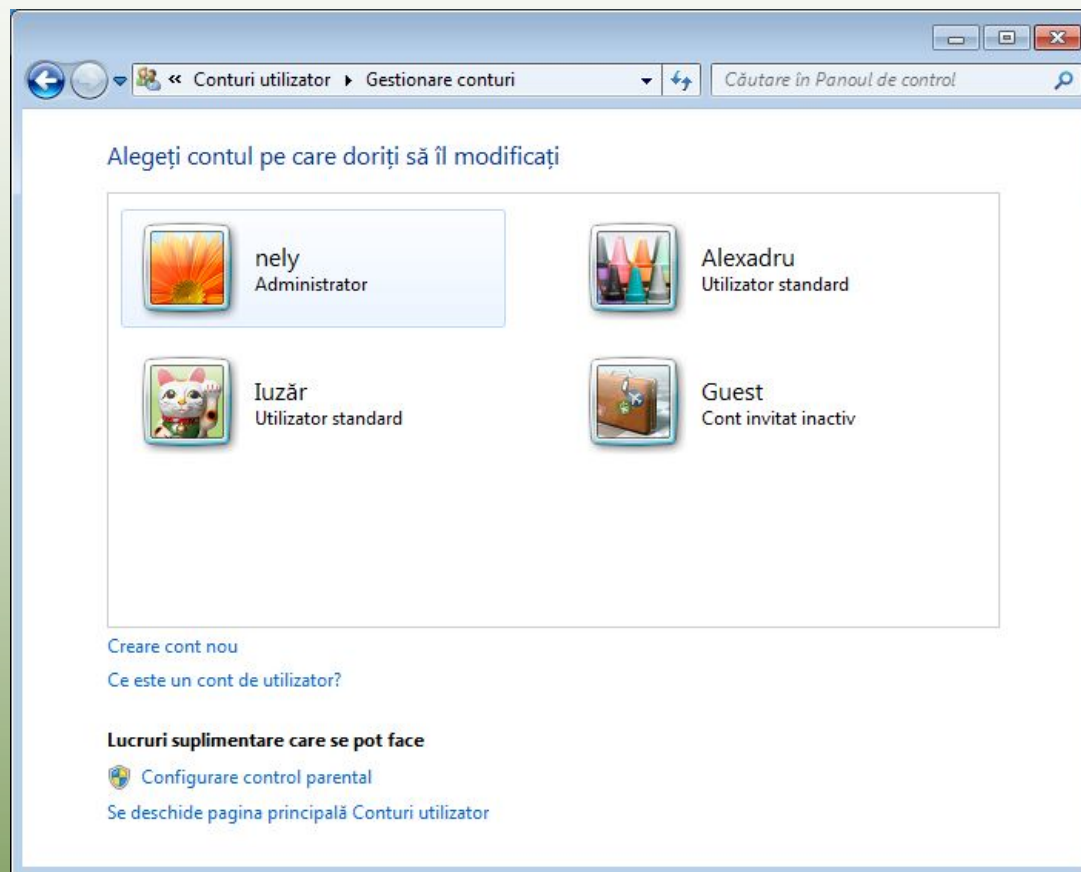
[De ce este recomandat un cont standard?](#)

Creare cont Revocare

- Alegeți nivelul de permisiuni pentru acest nou cont de utilizator și faceți apoi clic pe Creare Cont.

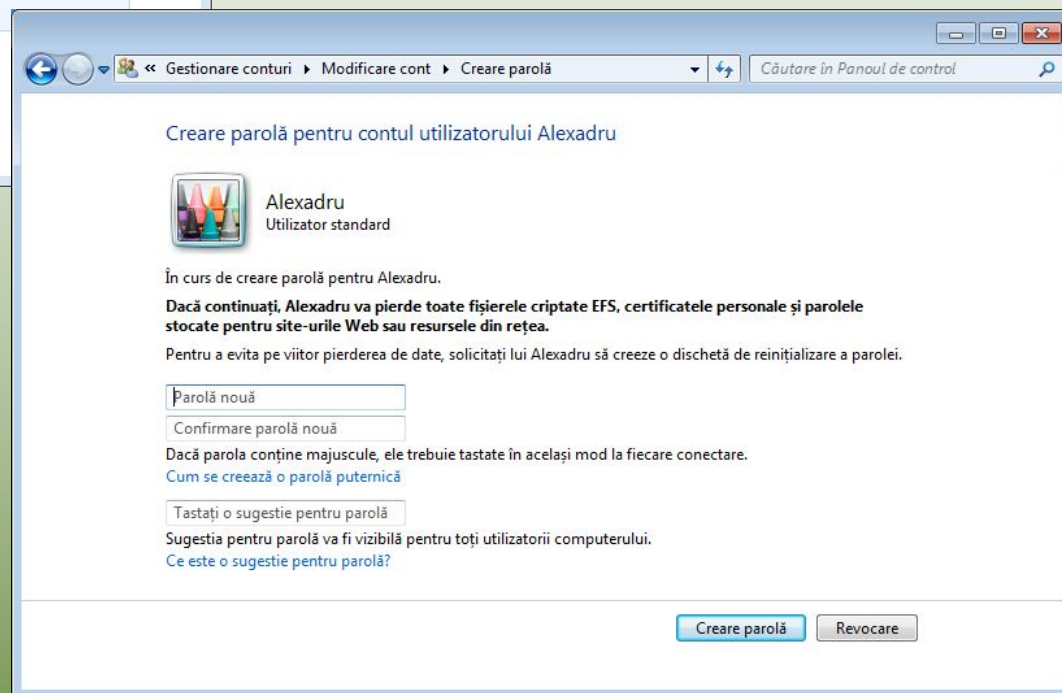
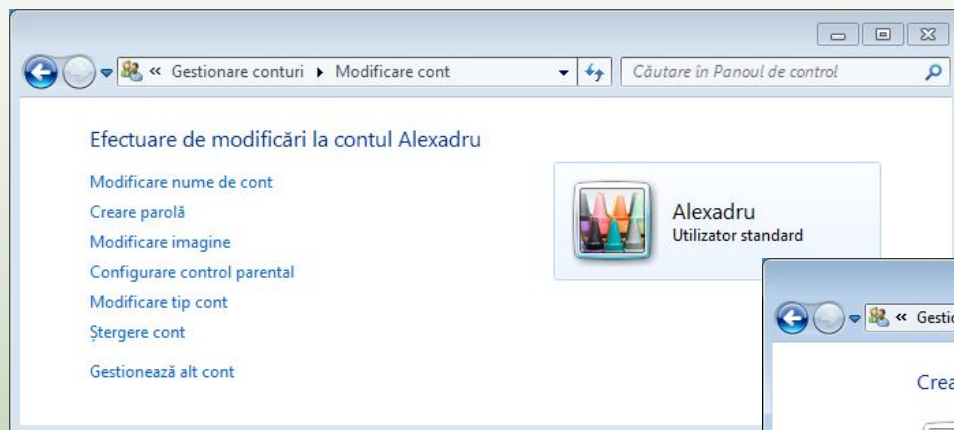
# Conturi de utilizator și permisiuni

- Faceți acum clic pe noul cont de utilizator pentru a-i putea accesa și configura opțiunile.



# Conturi de utilizator și permisiuni

Pentru a adăuga sau modifica o parolă, faceți clic pe **Creare parolă**.



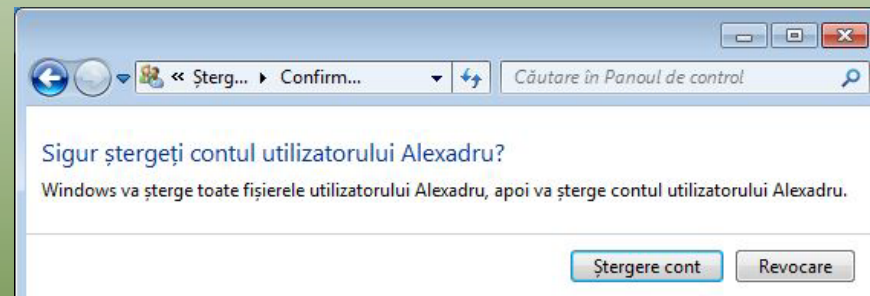
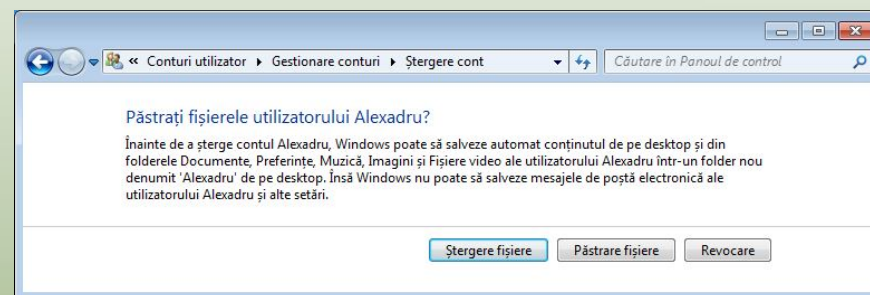
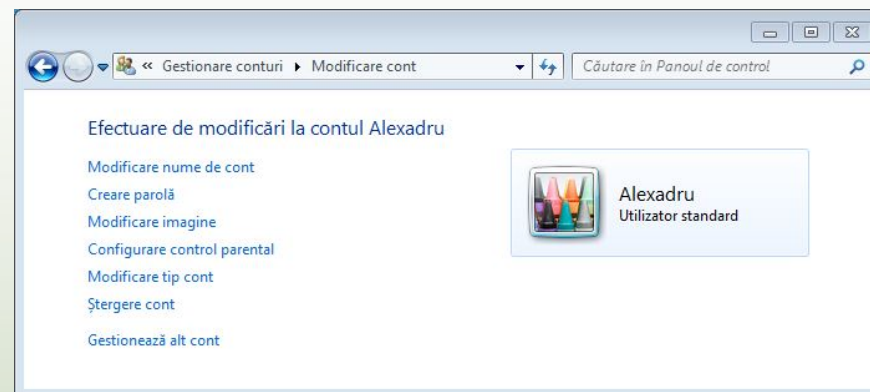
# Conturi de utilizator și permisiuni

Pentru a șterge un cont de utilizator, trebuie să accesați opțiunile contului respectiv și apoi să faceți clic pe **Ștergere cont**.

Puteți alege dacă doriți să păstrați fișierele aferente acestui cont sau doriți să le ștergeți împreună cu contul.

Dacă doriți să ștergeți și fișierele:

- Clic pe **Ștergere fișiere**
- Dacă sunteți sigur că doriți ștergerea contului, împreună cu fișierele faceți clic pe **Ștergere cont** pentru a finaliza acțiunea.





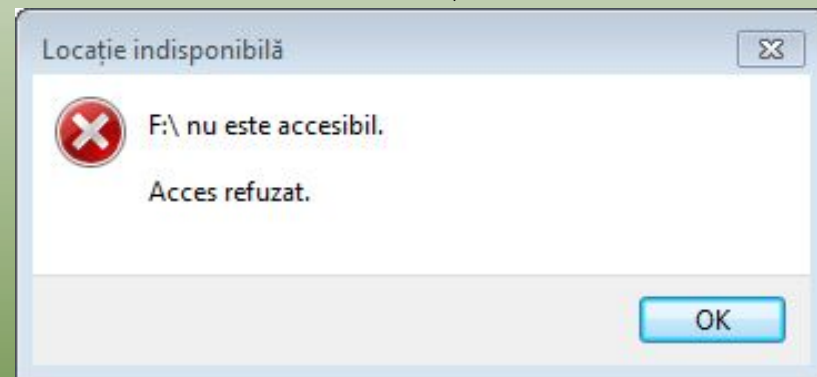
# Conturi de utilizator și permisiuni

- Permisuni de acces

- Fiecare tip de cont utilizator are alocat un anumit nivel de permisiuni.
- Fiecare cont de utilizator poate avea permisiuni specifice asociate lui.
- Permisunile determină accesibilitatea unui element și acțiunile ce pot fi efectuate asupra acestuia.
- Printre altele există și următoarele permisiuni:
  - Citire: Permit vizualizarea numelor fișierelor și a folderelor din rețea, precum și vizualizarea conținutului fișierelor ori executarea acestora.
  - Scriere: Permit vizualizarea numelui și conținutului fișierelor și al folderelor, crearea de fișiere și foldere, modificarea conținutului fișierelor, precum și ștergerea de fișiere și foldere.

# Conturi de utilizator și permisiuni

- Pe un computer neconectat la o rețea: aveți automat atât permisiuni de citire, cât și de scriere pentru toate fișierele și folderele asociate contului dumneavoastră.
  - Pentru a accesa folderele asociate unui alt cont de utilizator de pe același computer, trebuie să furnizați parola de administrator.
- Pe un computer conectat la o Rețea: administratorul de rețea controlează accesul utilizatorilor la resursele de rețea.
  - De exemplu, puteți vedea conținutul anumitor foldere dar nu puteți crea sau salva fișiere în acele foldere sau uneori nu puteți accesa deloc anumite resurse din rețea.



# Conturi de utilizator și permisiuni

- Majoritatea administratorilor de sistem și a celor de rețea:
  - Definesc grupuri de utilizatori pentru a le aloca un anumit set de permisiuni, apoi adaugă utilizatori în respectivele grupuri.
  - Un utilizator poate face parte din mai multe grupuri.
  - Orice dispozitiv de calcul deținut de o școală sau o altă organizație se află în responsabilitatea administratorilor de sistem sau de rețea.
  - Configurează computerele astfel încât utilizatorii să-și poată efectua sarcinile de serviciu.
  - Programează anumite activități de întreținere pe computerele organizației pentru a le păstra actualizate și securizate.

# Conturi de utilizator și permisiuni

- **Politica de grup**

- Majoritatea rețelelor mari, utilizează un sistem de gestiune al rețelei numit *Active Directory*.
  - Administratorii dispun astfel de un mediu flexibil cu efect global pentru: gestionarea permisiunilor, instalarea programelor, actualizări de securitate.
  - Prin intermediul politicii de grup, ei administrează configurează și controlează, sistemele de operare, aplicațiile, computerele și conturile de utilizatori.
- Este foarte utilă pentru controlul și gestionarea dispozitivelor portabile.
  - Când utilizatorii se conectează la rețeaua organizației, toate politicile de grup create pentru dispozitivele mobile, se vor aplica automat și vor fi impuse acestora.

# Sumarul lecției

**În această lecție ați învățat:**

- Deschiderea panoului de control.
- Schimbarea vizualizării elementelor din panoul de control.
- Personalizarea desktopului.
- Schimbarea datei și orei.
- Modificarea setărilor lingvistice.
- Identificarea opțiunilor de accesibilitate.
- Configurarea opțiunilor de alimentare.
- Înțelegerea conturilor de utilizator și a permisiunilor aferente.

# Întrebări recapitulative

1. Cum accesăm Panoul de control?
  - a. Din meniul Start.
  - b. Dintr-un instrument de gestionare a fișierelor ca de exemplu Windows Explorer.
  - c. Prin apăsarea simultană a tastelor **Windows** + **C**.
  - d. Oricare din variantele de mai sus.
  - e. Doar a și b.
2. Care este cauza cea mai probabilă în cazul în care nu puteți accesa unele comenzi din Panoul de control?
  - a. Nu aveți permisiunea de a accesa aceste comenzi.
  - b. Ați selectat comanda greșită.
  - c. Versiunea dvs. de Windows nu include Panoul de control.
  - d. Toate cele de mai sus.

# Întrebări recapitulative

3. În cazul unui computer care nu este conectat la o rețea, setările de oră și dată sunt determinate de:
  - a. Setările din memoria RAM.
  - b. Un ceas cu baterie aflat în interiorul computerului.
  - c. Serverul rețelei.
  - d. Un server de timp din internet.
4. De ce ați dori să modificați formatul pentru dată și oră pe computerul dvs.?
  - a. Pentru a vă conforma cu standardele companiei.
  - b. Pentru a vă conforma formatelor naționale.
  - c. Pentru că aceasta este preferința dvs. personală.
  - d. Toate cele de mai sus.

# Întrebări recapitulative

5. Care dintre următoarele opțiuni poate fi accesată prin intermediul Centrului de accesibilitate?
- a. Lupă
  - b. Control cont utilizator
  - c. Setare oră și dată
  - d. Opțiuni de alimentare
6. În ce situație ați folosi opțiunea de alimentare Repaus?
- a. Când doriți să mutați laptopul în altă parte.
  - b. Cât timp așteptați să vă conectați la o rețea.
  - c. Când doriți să continuați lucrul după ce vă întoarceți de la o ședință.
  - d. Când doriți să economisiți energie, iar desktopul dvs. nu este conectat la rețeaua electrică.



# Întrebări recapitulative

7. La ce face referire politica de grup?
- a. La numele de utilizator și parola necesare pentru conectarea la rețea.
  - b. Grupul la care sunteți alocat de către administratorul de rețea.
  - c. Set de reguli care se aplică doar departamentului în care lucrați.
  - d. O caracteristică pe care administratorii de rețea o pot folosi pentru a controla conturile utilizatorilor și computerele.
8. Care dintre următoarele tipuri de conturi de utilizator permit crearea unor conturi noi?
- a. Administrator
  - b. Guest
  - c. Utilizator standard
  - d. a și c